

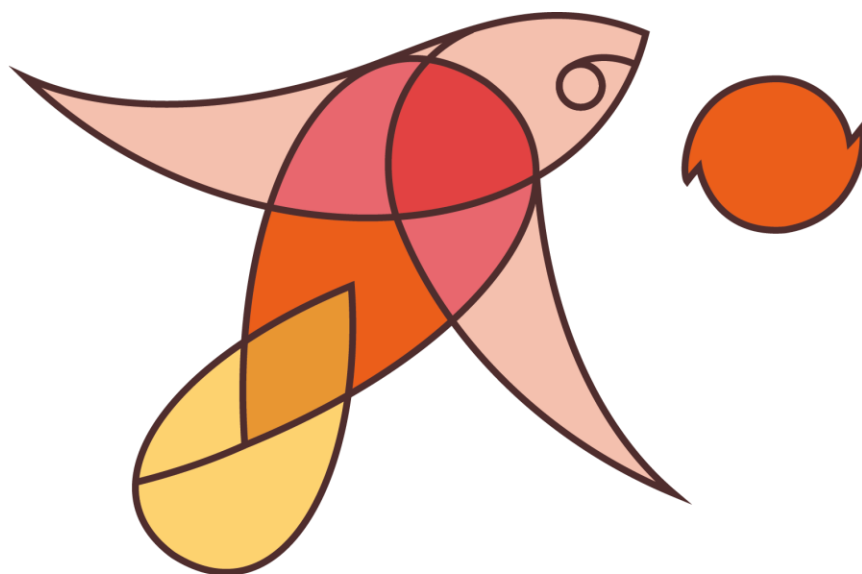
**Положение о Конкурсе научных работ**

**2020-2021 гг.**

**в Экономико-математической школе**

**при экономическом факультете**

**МГУ имени М. В. Ломоносова**



**КОНКУРС**  
**научных работ**

**Москва**

**2020**

## Содержание:

<b><u>ЧАСТЬ I. ОБЩИЕ ПОЛОЖЕНИЯ</u></b>	<b>3</b>
<b><u>ЧАСТЬ II. ПОЛОЖЕНИЯ О ПЕРВОМ ТУРЕ</u></b>	<b>4</b>
<b><u>ЧАСТЬ III. ПОЛОЖЕНИЯ О ВТОРОМ ТУРЕ</u></b>	<b>7</b>
<b><u>ЧАСТЬ IV. ПОДВЕДЕНИЕ ИТОГОВ ВТОРОГО ТУРА</u></b>	<b>8</b>
<b><u>ЧАСТЬ V. ПОЛОЖЕНИЯ О ТРЕТЬЕМ ТУРЕ</u></b>	<b>8</b>
<b><u>ЧАСТЬ V. ЖАЛОБЫ И ПРЕДЛОЖЕНИЯ</u></b>	<b>14</b>
<b><u>ЧАСТЬ VI. СПИСОК ПРИЛОЖЕНИЙ</u></b>	<b>14</b>
Приложение №1. Типовой титульный лист	15
Приложение №2. Правила оформления сквозных сносок	16
Приложение №3. Правила оформления списка использованной литературы	17
Приложение №4. Критерии оценивания реферата	18
Приложение №5. Критерии оценивания исследовательских работ	19
Приложение №6. Критерии оценивания II тура	20
Приложение №7. Требования к оформлению работы на III туре КНР	21
Приложение №8. Система отбора докладчиков	22
Приложение №9. Система отбора оппонентов	22

## Часть I. Общие положения

1. Конкурс научных работ (КНР) является ежегодным мероприятием ЭМШ и состоит из 3 этапов: I тур (написание научной работы), II тур (защита работы перед комиссией из преподавателей ЭМШ) и III тур (Научный семинар и подготовка к нему).
2. Результаты I и II туров КНР определяют порядок формирования Советом ЭМШ списка школьников, приглашенных к участию в Выездной школе (ВШ).  
При этом школьник не может претендовать на бесплатную поездку на ВШ, если он не переведен во второй семестр.
3. К участию в Конкурсе допускаются учебно-научные работы на русском языке в формате реферата либо исследовательской работы, соответствующие требованиям, изложенным в данном Положении. Школьник сам определяет, является его работа реферативной или исследовательской, указав это на титульном листе. Работа оценивается по критериям, соответствующим заявленному автором типу. Если на титульном листе отсутствует указание типа работы, то работа к Конкурсу не допускается.
4. Для участия в I туре школьники присылают свою работу с указанием в самом письме ФИО, класса и девиза работы на электронную почту [referat@emsch.ru](mailto:referat@emsch.ru) в формате .doc или .docx.
5. В целях сохранения анонимности авторам работ запрещено указывать свои фамилии (и любые другие данные, позволяющие установить авторство) на титульном листе и в тексте работы.
6. Школьник обязан избегать любых действий, которые могут привести к распространению информации о его авторстве до защиты на втором туре. Преподаватели ЭМШ также не должны способствовать распространению информации, способной нарушить анонимность какой-либо работы.
7. Школьник обязан писать свою работу самостоятельно, однако при написании он имеет право обратиться за консультацией к тьюторам. Тьюторы оказывают помощь школьникам посредством личных консультаций, очных или онлайн. Заявку на участие в консультации школьник подаёт на электронный адрес [tutor@emsch.ru](mailto:tutor@emsch.ru) или любым другим предусмотренным Организаторами способом. Время и конкретный формат консультации определяется по договорённости школьника и помогающего ему тьютора. Школьник может участвовать в неограниченном количестве консультаций в течение Конкурса.
8. Тьютор может консультировать школьника по процедурам и принципам написания научной работы, обсуждать тематику, структуру, цели и задачи, работу с гипотезой и общие принципы формулировки результатов будущей работы школьника. В отношении тьюторов школьники не обязаны соблюдать анонимность своей работы.
9. Тьютор не имеет право вычитывать и редактировать текст работы школьника, а также допускать прочие действия, которые сделают работу школьника менее самостоятельной. Если

тьютору становится известна тематика работы школьника, то тьютор обязан обеспечить нераспространение этой информации.

10. Совет может наложить вето на кандидатуру любого тьютора, предложенную Организаторами. Приоритет при формировании команды тьюторов отдаётся преподавателям ЭМШ не младше третьего курса, имеющим опыт научной работы и успешного участия в КНР прошлых лет. Кроме того, в случае появления тем, требующих особого внимания и специфических знаний, ответственный организатор КНР ищет тьютора для данной работы, учитывая интересы Конкурса. При выборе тьютора Организаторы учитывают состав проверяющих работы на первом туре.
11. **Последний срок сдачи работ – 23:59 17 января 2021 года** (*был изменён решением Совета 9 января 2021*)
12. После того, как все работы сданы, в соответствии с прилагаемыми критериями оценки реферативных и исследовательских работ (см. Приложение №4 и Приложение №5) их проверяют и оценивают преподаватели и старики ЭМШ, высылая рецензии Организаторам Конкурса. На каждую работу должно быть как минимум 4 (четыре) независимых друг от друга рецензии, причем рецензентам не должны быть известны авторы рецензируемых работ и они не должны иметь никакого отношения к рецензируемой работе. Как минимум одним из четырёх рецензентов для каждой работы должен быть член Методсовета. Тьюторы не имеют право участвовать в написании рецензий. При подведении итогов I-II туров КНР учитываются все поступившие рецензии.
13. II тур представляет собой устную защиту школьником своей работы перед комиссией с использованием мультимедийной презентации. В комиссию могут входить как преподаватели, так и старики ЭМШ. Минимальное количество членов комиссии составляет 3 (три) человека.
14. **Защита в рамках II тура состоится 6 февраля 2021 года.**
15. После подведения итогов КНР авторы лучших работ приглашаются к участию в III туре КНР для усовершенствования работы, расширения исследования либо для получения навыков научного оппонирования. После работы с Научными руководителями Докладчики и Оппоненты выступают и поучаствуют в дискуссии с приглашёнными Экспертами на Научном семинаре ЭМШ.

## **Часть II. Положения о первом туре**

### **16. Правила оформления:**

1. Формат текста: шрифт Times New Roman, Arial или Calibri, 12 размер, полуторный интервал, верхнее, левое и нижнее поля – отступ по 20 мм, правое – 10 мм.
2. Текст должен быть разбит на главы и абзацы.

3. Формат заголовков: шрифт Times New Roman, Arial или Calibri, 14 размер.
4. На титульном листе должны быть указаны: название работы, девиз автора, тип работы, год, город, в котором написана работа, и пометка о том, что работа предназначена для конкурса в ЭМШ (см. Приложение №1).
5. В работе должны присутствовать сквозные сноски и нумерация страниц (кроме титульного листа). В том числе сноски обязательно должны быть поставлены после цитирования заимствованного текста (см. Приложение №2).
6. В начале работы должно быть размещено оглавление.
7. В конце работы должен быть размещен список использованной автором литературы. В начале списка литературы указываются книги, затем журнальные статьи, в конце – интернет-источники. В рамках одного типа источников соблюдается алфавитный порядок (см. Приложение №3).
8. Работа не должна превышать объем в 20 страниц (включая титульный лист, оглавление, список использованной литературы). Не включаются в этот объем только приложения, то есть дополнительная информация, без которой работа все равно остается законченной и понятной: в работе содержится вся информация о результатах и методах их получения. Превышение максимально допустимого объема работы штрафуются.

#### **17. Критерии оценивания:**

1. Оформление работы оценивается Организаторами Конкурса на предмет соответствия критериям оценки, указанным в данном Положении. Нарушение правил оформления, влечет за собой снижение общей оценки работы.
2. Качество работы оценивается в зависимости от ее типа в соответствии с критериями, изложенными в Приложении №4. Критерии оценивания реферата и Приложении №5. Критерии оценивания исследовательской работы. Максимальная оценка за письменную работу составляет 10 баллов.

#### **18. Штрафные санкции:**

##### **1. Анонимность:**

Работа, в которой нарушены правила анонимности, *снимается с конкурса*.

##### **2. Объем:**

Работа, превышающая 20 страниц по объему, не считая приложения, *штрафуется процентно с увеличением штрафа за каждую страницу по ряду Фибоначчи, начиная со 2-ого члена* (т.е., 21 страница - штрафуются на 1% от общей оценки работы, 22 - 2%, 23 - 3%, 24 - 5%, ..., 30 - 89%, 31 - 144%, что приводит к фактическому выбыванию работы из конкурса).

### **3. Плагиат:**

- Работа, содержащая более 20% плагиата, а именно неавторского текста без кавычек и ссылки, *снимается с конкурса.*
- Работа, содержащая более 5% плагиата, а именно неавторского текста без кавычек и ссылки, *штрафуется на 0,5 балла из максимальных 10 баллов.*

### **4. Этичность:**

Работа, содержащая экстремистские или оскорбительные высказывания в части авторского текста, *снимается с конкурса.*

### **5. Цитирование:**

- Работа, содержащая более 50% цитат (в том числе неверно оформленных), включая плагиат (если для раскрытия заявленной темы не является необходимым обширное цитирование, например, работа затрагивает анализ чьего-либо литературного творчества), *снимается с конкурса.*
- Работа, содержащая более 30% цитат (в том числе неверно оформленных), включая плагиат (если для раскрытия заявленной темы не является необходимым обширное цитирование, например, работа затрагивает анализ чьего-либо творчества), *штрафуется на 0,5 балла из максимальных 10 баллов.*

### **6. Оформление:**

Работа, в которой не соблюдены правила цитирования, а именно: есть кавычки, но нет ссылки; или есть ссылка, но нет кавычек (исключение – косвенное цитирование); цитаты на иностранном языке без перевода; а также неверно оформленные определения (в тексте не указано прямо, является ли определение авторским либо процитировано) – *штрафуется на 0,1 балла из максимальных 10 баллов.*

### **7. Язык:**

Работа, содержащая авторский текст не на русском языке без перевода *штрафуется на 0,1 балла из максимальных 10 баллов.*

### **8. Нецензурная лексика:**

- Работа, содержащая нецензурную лексику в части авторского текста (включая название, девиз, заголовки и иные атрибуты печатной версии работы), *снимается с конкурса.*
- Работа, содержащая нецензурную лексику в цитатах (если это не является необходимым для раскрытия заявленной темы), *штрафуется на 0,1 балла из максимальных 10 баллов.*
- Нецензурная лексика, подвергнутая цензурированию посредством замены части символов, приравнивается к обычной нецензурной лексике.

### **19. Результаты I тура:**

По результатам I тура формируется сводный рейтинг работ, независимо от их типа, на основе

суммарного среднего балла, полученного работой в соответствии с установленными критериями оценки в каждом типе работ с учетом штрафных санкций, применяемых Организаторами Конкурса.

## **Часть III. Положения о втором туре**

### **20. Участники:**

1. По окончании I тура Конкурса все его участники переходят во II тур, в котором авторам предоставляется возможность защитить свою работу.
2. Время защиты назначается индивидуально для каждого участника Конкурса. Оно может быть изменено по просьбе школьника при условии наличия у него уважительной причины. При этом он обязан сообщить о её возникновении в максимально короткие сроки.

### **21. Форма защиты:**

1. Защита работы проходит в форме устного выступления школьника перед комиссией из преподавателей и стариков ЭМШ. Во время защиты автор работы излагает свои основные тезисы, мысли, рассуждения, выводы. Школьник может использовать написанный текст выступления или работы при защите, однако НЕ должен зачитывать его. Чтение текста влечет за собой существенное снижение общей оценки.
2. Регламент (продолжительность) выступления – не более 10 минут. По завершении отведенного регламентом времени выступление школьника прекращается вне зависимости от того, закончил ли он своё выступление.
3. Школьник должен представить свою работу, используя мультимедийную презентацию. Формат презентации (если это не .ppt или .pptx) необходимо согласовать с Организаторами. Отказ от использования презентации влечет за собой снижение общей оценки.
4. По завершении выступления комиссия задает школьнику свои вопросы, качество ответа на которые может скорректировать общую оценку выступления, как в меньшую, так и в большую сторону. Регламент (продолжительность) времени ответов на вопросы – не более 10 минут.
5. Во время ответа на вопросы школьник может при необходимости обращаться к презентации, тексту доклада или работы, однако комиссия не обязана ждать, пока школьник найдет нужную ему информацию.

### **22. Оформление презентации:**

1. Презентация предназначена для наглядного представления основных идей работы школьника. Ее структура должна соответствовать общей логике выступления. Управление презентацией не должно мешать устному докладу школьника.

2. Презентация должна быть оформлена в соответствии с содержанием работы и включать в себя только те объекты (иллюстрации, графики, таблицы, элементы анимации и т.д.), которые действительно необходимы для раскрытия тезисов.

### **23. Устное выступление и ответы на вопросы:**

1. В своем устном выступлении школьник должен объяснить выбор темы работы: чем она интересна, чем и кому может быть полезна.
2. Школьник должен пояснить, какими источниками информации он пользовался, изложить основные тезисы работы и сформулировать свои выводы. Не обязательно полностью воспроизводить весь ход рассуждения и приводить подробно всю аргументацию, однако и резких логических скачков следует избегать.
3. Школьник должен быть готов ответить на любые уточняющие вопросы комиссии. Отвечать на вопросы следует вежливо, корректно, соблюдая общий стиль выступления.
4. В отношении II тура могут применяться те же штрафные санкции, что и в I туре. Кроме того, комиссия снимает работу с конкурса в случае плагиата структуры работы.
5. Оценивание выступления школьника на Публичной защите в рамках II тура производится в соответствии с критериями, изложенными в Приложении 6. Критерии оценивания II тура.

## **Часть IV. Подведение итогов второго тура**

24. Работа может быть снята с конкурса по результатам I или II туров в соответствии с данным Положением. Если работа снимается с конкурса по итогам I тура, то школьник теряет возможность поехать на ВШ и попасть на Научный семинар в этом году, но приглашается на II тур, на котором ему будет разъяснена причина снятия его работы с конкурса. Тогда же автору снятой с конкурса работы представится возможность оспорить решение Организаторов в Совете ЭМШ. Если работа снимается с конкурса по итогам II тура, то школьник теряет возможность поехать на ВШ и попасть на Научный семинар в этом году.
25. По результатам I и II туров КНР составляются списки рекомендованных к участию в ВШ и в III туре КНР. На их основании Совет утверждает список участников ВШ.
26. Также по итогам I и II туров Совет определяет 3 (трех) участников Конкурса, которым представляется возможность выступить с докладом по своей работе на ВШ.

## **Часть V. Положения о третьем туре**

27. Третий тур КНР состоит из научных мероприятий, направленных на создание качественной



исследовательской работы и обучение научному оппонированию, и Научного семинара (далее – НС), предполагающего дискуссию с Экспертами.

28. Участники III тура: не более 5 Докладчиков, по одному Оппоненту на каждого Докладчика, по одному Научному руководителю у каждого Докладчика, по одному Научному руководителю у каждого Оппонента, Координатор Научных руководителей Докладчиков, Координатор Научных руководителей Оппонентов, Эксперты НС.
29. **24 апреля 2021 года** Докладчики представляют результаты исследования Экспертам в виде мультимедийной презентации на НС; Оппоненты же выступают, предоставляя общую характеристику работы и перечень замечаний по ней.

30. Докладчики:

1. Докладчики на НС выступают с докладом по представленной на КНР работе, которая доработана с Научным руководителем.
2. Количество Докладчиков определяется Организаторами КНР с учетом всех требований данного Положения (до 5 человек).
3. Отбор Докладчиков:
  - a. Список кандидатов в Докладчики на НС формируется Организаторами КНР по результатам первого и второго тура КНР. Система отбора Докладчиков прописана в Приложении №8.
  - b. Докладчиком может быть только школьник, участвовавший в КНР.
  - c. Если школьник отказывается от роли Докладчика или в установленный срок не приступает к работе, то он выбывает из участия в третьем туре КНР в роли Докладчика без права на возвращение, а на его место приглашается следующий в списке.
4. Функции Докладчиков:
  - a. В установленный срок Докладчики дорабатывают свои исследования с целью повысить общий уровень заявленной на КНР письменной работы, усилив научную составляющую, и отправляют их Организаторам КНР.
  - b. Если работа была представлена на КНР как реферат, то она должна быть преобразована в исследовательскую работу.
  - c. Объем работы на НС не должен превышать 30 страниц (не включая приложения).
  - d. Работа должна соответствовать требованиям оформления, указанным в Приложении №7.
  - e. Во время доработки исследования Докладчики взаимодействуют с Научными руководителями и Научными консультантами – экспертами в определённой научной области.
  - f. После сдачи письменной работы на НС каждый Докладчик взаимодействует со своим

Оппонентом. Порядок взаимодействия Докладчика с Оппонентом не ограничивается, однако не рекомендуется согласовывать с Докладчиком текст выступления Оппонента или предполагаемые вопросы.

31. **До 23:59 16 апреля 2021 года** Докладчики присылают свою работу Организаторам КНР на электронную почту [knr@emsch.ru](mailto:knr@emsch.ru) для последующей передачи Оппонентам и Экспертам.
32. Научные руководители Докладчиков:
  1. Организаторы КНР обеспечивают наличие Научного руководителя у каждого Докладчика, с учетом пожеланий Докладчиков, а также, опыта научной работы потенциальных Научных руководителей:
    - a. Научным руководителем может стать студент (специалитета, бакалавриата, магистратуры) не младше 3 курса. Исключение: Научным руководителем может стать студент младше 3 курса при наличии опыта написания научной работы, а также любой другой эмшовый человек с одобрения Организаторов КНР.
    - b. Научным руководителем не может быть Организатор КНР и Научный руководитель Оппонента.
    - c. Один и тот же человек не может быть Научным руководителем двух и более Докладчиков.
    - d. После назначения Научного руководителя Докладчик получает не более 14 дней на знакомство с Научным руководителем и методом его работы. **До 7 марта 2021 года** Докладчик или Научный руководитель вправе отказаться от совместной работы, незамедлительно сообщив об этом Организаторам.
  2. Функции Научного руководителя:
    - a. Научный руководитель необязательно является экспертом в теме Докладчика. Его основные функции – обеспечение качества научной составляющей работы и организация работы Докладчика. В случае, если Научный руководитель не считает себя экспертом в теме Докладчика, он приглашает необходимое количество Научных консультантов.
    - b. Научный руководитель консультирует Докладчика по вопросам письменной работы, подготовки устного выступления, презентации для НС и тезисов работы.
    - c. Научный руководитель в период доработки научной работы, установленный данным Положением, может уведомить Организаторов КНР о возможном недопуске им Докладчика на Научный семинар ввиду низкого качества работы. В таком случае Научный руководитель вправе снять Докладчика с НС по согласованию с Организаторами.
  3. Работу Научных руководителей Докладчиков координирует Координатор Научных

руководителей Докладчиков (из числа организаторов или специально назначаемый ими человек). Функция Координатора состоит в том, чтобы инструктировать Научных руководителей Докладчиков, объяснять особенности научной работы, требования, предъявляемые к работам на КНР, обеспечивать своевременное предоставление промежуточных результатов работы. В качестве Координатора выбирается человек с опытом научной работы (участие в грантах, публикации научных статей и т.д.), либо человек с большим опытом внутри КНР.

### 33. Оппоненты:

1. Оппоненты выступают на НС с научной критикой работ Докладчиков. У Докладчика должен быть только один Оппонент.
2. Докладчик не может быть одновременно Оппонентом.
3. Докладчик может выступать на НС без Оппонента лишь в случае непредвиденного отказа от выступления Оппонента.
4. Отбор Оппонентов:
  - a. Список кандидатов в Оппоненты на III тур КНР формируется Организаторами КНР по результатам первого и второго тура КНР. Система отбора Оппонентов прописана в Приложении №9.
  - b. Если школьник отказывается от роли Оппонента, то он выбывает из участия в качестве Оппонента без права на возвращение, а на его место приглашается следующий по списку участник.
5. Функции Оппонентов:
  - a. В установленный Организаторами срок Оппоненты изучают письменные работы Докладчиков и готовят собственные устные выступления с научной критикой соответствующих исследовательских работ.
  - b. Целью научной критики является изучение и представление сильных и слабых сторон каждой работы. Оппонент обязан проанализировать работу Докладчика по следующим критериям: полнота охвата источников по теме исследования; достоверность представленной в работе информации; качество предпосылок, анализа, выводов и исследования в целом; прочие особенности работы, с учетом критериев оценки исследовательской работы.
  - c. При подготовке выступления Оппоненты взаимодействуют со своими Научными руководителями.
  - d. Каждый Оппонент взаимодействует со своим Докладчиком. Порядок взаимодействия не ограничивается, однако не рекомендуется согласовывать с Докладчиком текст

выступления Оппонента или предполагаемые вопросы.

- e. До 23:59 23 апреля 2021 года Оппоненты присылают Организаторам письменные рецензии на работы Докладчиков.
- б. Составление пар Докладчик-Оппонент:
  - a. Оппонент вправе отказаться от оппонирования конкретному Докладчику или по конкретной теме работы.
  - b. Докладчик вправе отказаться работать с конкретным Оппонентом.
  - c. Организаторы КНР учитывают пожелания участников при составлении пар Докладчик-Оппонент. При невозможности подбора Оппоненту приемлемого для него Докладчика Оппонент выбывает из III тура КНР. Аналогично Докладчик может выбыть из НС в случае невозможности подбора ему подходящего Оппонента.
  - d. Отказ от оппонирования Докладчику (теме) и отвод Оппоненту должны заявляться в течение суток после уведомления школьника о соответствующей кандидатуре Докладчика или Оппонента.

#### 34. Научные руководители Оппонентов:

1. Научный руководитель Оппонента осуществляет теоретическую подготовку и консультирование Оппонента.
2. Научные руководители Оппонентов назначаются Организаторами КНР из числа преподавателей и стариков ЭМШ.
3. Функции Научного руководителя Оппонентов:
  - a. Научный руководитель Оппонента указывает на ошибки в форме работы Оппонента и подготовке к выступлению на НС.
  - b. Научный руководитель Оппонента помогает готовить письменную рецензию.
  - c. При необходимости Научный руководитель имеет право привлекать любых экспертов для работы с Оппонентом.
  - d. Научный руководитель Оппонентов обеспечивает обратную связь по итогам проделанной работы Оппонентами во время III тура КНР и выступления на НС.
4. Работу Научных руководителей Оппонентов координирует Координатор Научных руководителей Оппонентов (из числа организаторов или специально назначаемый ими человек). Функция Координатора состоит в том, чтобы инструктировать Научных руководителей Оппонентов, объяснять особенности научной работы, требования, предъявляемые к работам на КНР. В качестве Координатора выбирается человек с опытом научной работы (участие в грантах, публикации научных статей и т.д.), либо человек с большим опытом внутри КНР.

### 35. Эксперты:

1. Эксперт – человек, компетентный в предметной области одной или нескольких работ Докладчиков. Эксперт приглашается на Научный семинар для объяснения Докладчикам и Оппонентами сильных и слабых сторон их работ и выступлений, а также для участия в дискуссии по теме каждой работы с автором и другими присутствующими участниками.
2. До **23:59 23 апреля 2021 года** Эксперты предоставляют отзыв на научные работы Организаторам в письменной форме.
3. Организаторы обязаны обеспечить каждому Докладчику по крайней мере одного Эксперта, компетентного в предметной области работы.
4. Экспертами не могут быть Научные руководители Докладчиков и Научный руководитель Оппонентов.

### 36. Организаторы третьего тура КНР:

1. Основной целью деятельности Организаторов является осуществление подготовки выступающих к НС и его максимально качественное проведение.
2. Все спорные ситуации в рамках III тура КНР разрешаются Организаторами в пределах полномочий, предоставленных им данным Положением. В случае возникновения форс-мажорных обстоятельств Организаторы могут изменять установленные даты, заблаговременно проинформировав об этом Совет и всех участников.
3. В случае необходимости Организаторы вправе назначать в качестве участников III тура КНР (Научных руководителей, Экспертов) лиц, не обладающих некоторыми из требуемых компетенций или формальных признаков. Организаторы не вправе назначать лиц, подпадающих под запретительные критерии, связанные с конфликтом интересов.

### 37. Организация Научного семинара:

1. Организаторы КНР открывают НС и рассказывают о мероприятии. Затем они представляют приглашённых Экспертов.
2. Организаторы обязаны предоставить порядок выступающих на НС не позднее, чем за сутки до НС. Порядковый номер выступающего может быть изменен Организаторами по просьбе Докладчика или Оппонента.
3. Рекомендуемое время выступлений:
  - a. Выступление Докладчика (до 15 мин);
  - b. Выступление Оппонента (до 10 мин);

- с. Вопросы Докладчику от Оппонента, Экспертов, Научного руководителя, других Докладчиков и слушателей модерировуются Организаторами в порядке приоритетности (до 20 мин);
  - d. Формирование основных выводов Докладчиком по заявленным замечаниям и дискуссии (1-2 мин).
4. При наличии технической возможности на НС ведётся видеозапись всех выступлений. Все участники НС в обязательном порядке информируются о ведении видеозаписи в ходе проведения НС.
  5. При наличии у ЭМШ возможности, на сайте ЭМШ публикуется видеозапись, тезисы Докладчиков, отзывы Оппонентов и Экспертов.

## **Часть V. Жалобы и предложения**

38. Со всеми жалобами и предложениями в отношении Конкурса научных работ необходимо обращаться к Организаторам Конкурса (например, написав на почту [knr@emsch.ru](mailto:knr@emsch.ru)).
39. Школьник, несогласный с действиями Организаторов КНР, может обжаловать их в Совете (например, написав на почту [sovet@emsch.ru](mailto:sovet@emsch.ru)).
40. Решения комиссий на II туре обжалованию не подлежат.
41. Правила проведения Конкурса, установленные на данный год, не подлежат пересмотру. Любые предложения по изменению отдельных процедур или критериев оценки будут рассмотрены при подготовке Конкурса научных работ следующего года.

## **Часть VI. Список приложений**

- Приложение №1. Типовой титульный лист
- Приложение №2. Правила оформления сквозных сносок
- Приложение №3. Правила оформления списка использованной литературы
- Приложение №4. Критерии оценивания реферата
- Приложение №5. Критерии оценивания исследовательской работы
- Приложение №6. Критерии оценивания II тура
- Приложение №7. Требования к оформлению работы на III туре КНР
- Приложение №8. Система отбора Докладчиков
- Приложение №9. Система отбора Оппонентов

**Приложение №1. Типовой титульный лист**

**Московский государственный университет имени М.В. Ломоносова  
Экономический факультет  
Экономико-математическая школа  
Конкурс научных работ**

**Реферат на тему:**

**«Турецкий султанский гарем на примере «Серая» Сулеймана Великолепного».**

**Девиз:**

**«Ama hulla, ama suwa, ama qilla».**

**Москва  
2010**

## Приложение №2. Правила оформления сквозных сносок

Четыре типа учреждений для детей:

- 1) Детские дома нормального типа для детей, лишенных родительской опеки; детские дома, содержащиеся на средства родителей и детские дома для трудновоспитуемых детей. Они находились в ведении республиканских наркомпросов.
- 2) Специальные детские дома для детей, нуждающихся в лечении, относящиеся к ведению наркомздравов.
- 3) Детские дома для инвалидов – в ведении наркомсобесов.
- 4) Изоляторы, трудовые лагеря и колонии, подчинявшиеся НКВД СССР.<sup>14</sup>

Детдома размещались, как правило, в бараках, мало пригодных для жизни, особенно детей. Катастрофически не хватало зимней одежды, еды, медикаментов, учащались случаи массовых побегов и инфекционных заболеваний. Не могло быть и речи о получении полноценного, качественного образования. В связи с перегруженностью детдомов (порой, детдома содержали сверх нормы по 100 – 150 человек) беспризорники зачастую попадали в ИТЛ общего типа. Как писал о подобном явлении И. Л. Солоневич, «только здесь, в лагере, я узнал, куда девается и как «ликвидируется» беспризорность всех призывов – и эпохи военного коммунизма, и тифов, и Гражданской войны, и эпохи ликвидации кулачества, как класса, и эпохи коллективизации, и <...> просто голода, стоящего вне «эпох» и образующий общий более или менее фон российской жизни»<sup>15</sup>.

Несмотря на то, что властями предусматривалось раздельное содержание детей – заключенных и взрослых, несовершеннолетние зачастую оказывались в тех же колониях и занимались тем же трудом, что и совершеннолетние. В результате подобных мер по борьбе с «малолетними преступниками и беспризорниками» подростки и молодежь в возрасте от шестнадцати до двадцати четырех лет составляли примерно 50% от общего числа заключенных. Естественно, в подобных условиях увеличивалась детская смертность, и без того высокая. Упоминалось, что смертность в возрасте до трех лет составляет примерно «8-12 процентов в месяц от общей численности группы.»<sup>16</sup>

<sup>14</sup> Дети ГУЛАГа: 1918-1956: (Россия. XX век. Документы.) / сост. С.С. Виленский, Москва, 2002 год, С. 183-184

<sup>15</sup> Солоневич И.Л., Москва, 2005 год, С. 64.

<sup>16</sup> Земсков В.И. Кулацкая ссылка в 30-е годы // Социологические исследования. 1991 год. № 10. С. 10.

<sup>17</sup> Росси Ж. Справочник по ГУЛАГУ. В двух частях. Издание 2-е, дополненное, Москва, Просвет, 1991 год



## Приложение №3. Правила оформления списка использованной литературы

### Описание книги одного автора

Эриашвили Н.Д. Экологическое право: учебник для вузов / Н.Д. Эриашвили. – М.: ЮНИТИ, 2000. – 415 с.

### Описание книги 2, 3-х авторов

Донцова Л.В. Анализ бухгалтерской отчетности / Л.В. Донцова, Н.А. Никифорова. – М.: Дело и Сервис, 1999. – 298 с.

### Описание книги 4-х и более авторов

Долой библиотечные стандарты! / С.Д. Ильенкова, А.В. Бандурин, Г.А. Горбовцов и др.; под ред. С.Д. Ильенкова. – М.: ЮТА, 2000. – 583 с.

### Многотомное издание (под именем индивидуального автора)

Лермонтов М.Ю. Собрание сочинений. В 4 т. Т. 2. Поэмы / М.Ю. Лермонтов; ред. Т.П. Голованова. – 2-е изд., испр. и доп. – СПб.: Наука, 1999. – 575 с.

### Составная часть книги

Крюков Б.В. Вопросы проектирования информационных систем / Б.В. Крюков, Н.П. Хозин // Технические средства обработки информации. – М., 1976. – С. 11-25.

### Описание сборников

Хочу все знать! / Госкомстат. – СПб.: Петербургкомстат, 1999. – 21 с.

### Описание статей из газет, журналов, сборников

Горький А.М. А был ли мальчик? / А.М. Горький, И. Хватов // Истоки. – 2000. – № 1. – С. 30-41.

### Описание нормативно-правовых актов

О борьбе хорошего с лучшим: федеральный закон РФ от 13.12.94 № 60-ФЗ // Закон. – 2000. – № 3. – С. 117-119.

### Описание диссертаций, авторефератов, депонированных рукописей

Данилов Г.В. Как же быть? : дис. канд. экон. наук : 05.13.10 / МАИ. – М., 1999. – 138 с.

### Описание электронных ресурсов

Нераспространение оружия массового уничтожения: план действий «группы восьми», Эвиан, 1-3 июня 2003 г. // [http:// www.mid.ru](http://www.mid.ru)

### Зарубежные источники

Eckhouse R.H. Minicomputer systems. Organization, programming and application / R.H. Eckhouse, H.R.Morris. – New York, 1999. – 491 p.

## Приложение №4. Критерии оценивания реферата

Критерий оценки	Вес (% от максимума)
<b>Оформление</b> титульный лист; содержание; список литературы; нумерация страниц.	5%
<b>Обоснование темы</b> грамотная формулировка и обозначение границ темы; разъяснение ее актуальности (в т.ч. для Автора); соответствие названия реферата теме, заявленной во вступлении.	5%
<b>Работа с источниками</b> адекватный подбор источников, необходимых для раскрытия темы; критика и собственная оценка Автором приводимых материалов.	20%
<b>Выводы</b> корреляция итоговых выводов с промежуточными тезисами; соответствие выводов заявленной теме; наличие четко сформулированного мнения Автора по теме.	20%
<b>Логика</b> логическая корректность авторского анализа; наличие логической связи между приводимыми идеями; грамотное словесное оформление мыслей и переходов между ними.	23%
<b>Структура работы</b> наличие структурно выделенных вступления и заключения; адекватное собранному объему информации разбиение на главы и подглавы.	10%
<b>Общая грамотность</b> отсутствие орфографических и пунктуационных ошибок; множественных опечаток и т.д.	3%
<b>Стилистика</b> отсутствие лексических ошибок; соответствие лексического оформления реферата научно/публицистическому стилю.	7%
<b>Общее впечатление</b> наличие уместного иллюстративного материала: картинок, графиков, таблиц, эпиграфов, цитат и т.д. – если таковые представляются полезными для раскрытия темы; а также иные приемы Автора, способствующие сохранению интереса проверяющего к работе в 3 часа ночи...	7%

## Приложение №5. Критерии оценивания исследовательских работ

Критерий оценки	Вес (% от максимума)
<b>Оформление</b> титульный лист; содержание; список литературы; нумерация страниц.	5%
<b>Обоснование темы</b> грамотная формулировка и обозначение границ темы; разъяснение ее актуальности (в т.ч. для Автора) и новизны; соответствие названия реферата теме, заявленной во вступлении.	5%
<b>Работа с источниками</b> адекватный подбор источников, необходимых для раскрытия темы; критика и собственная оценка Автором приводимых материалов; доказательство наличия пространства для самостоятельного исследования.	10%
<b>Логика и работа с гипотезой</b> соответствие гипотезы теме, заявленной во вступлении; соответствие целей сформулированной гипотезе; соответствие задач целям и полнота раскрытия целей посредством задач; логическая корректность авторского анализа; наличие логической связи между этапами исследования; обоснованность смены гипотезы (если таковая производилась); грамотное словесное оформление мыслей и переходов между ними; качество применяемых методов исследования.	30%
<b>Результаты исследования</b> реализация заявленных целей и задач; соответствие результатов исследования заявленному объекту и предмету; доказанность гипотезы (исходной или новой); практическое применение и перспективы исследования.	23%
<b>Структура работы</b> наличие структурно выделенных вступления и заключения; адекватное собранному объему информации разбиение на главы и подглавы.	10%
<b>Общая грамотность</b> отсутствие орфографических и пунктуационных ошибок; множественных опечаток и т.д.	3%
<b>Стилистика</b> отсутствие лексических ошибок; соответствие лексического оформления реферата научно/публицистическому стилю.	7%
<b>Общее впечатление</b> наличие уместного иллюстративного материала: картинок, графиков, таблиц, эпитафов, цитат и т.д. – если таковые представляются полезными для раскрытия темы; а также иные приемы Автора, способствующие сохранению интереса проверяющего к работе в 3 часа ночи...	7%

## Приложение №6. Критерии оценивания II тура

<p><b>1. Общее впечатление</b></p>	<p>30%</p>
<p><b>2. Мультимедийная презентация</b></p> <p>1. Рациональность структуры презентации:</p> <ul style="list-style-type: none"> <li>• структура презентации связана единой логикой изложения материала, так, что выступающий не переходит вперед-назад со слайда на слайд;</li> <li>• каждому тематическому блоку выступления отведено адекватное ему количество слайдов, так, что выступающий не проскакивает одни слайды и не задерживается надолго на других.</li> </ul> <p>2. Рациональное размещение информации на слайдах:</p> <ul style="list-style-type: none"> <li>• слайды не перегружены информацией;</li> <li>• текст легко читаем;</li> <li>• текст представляет собой опорное утверждение (тезис) в выступлении, а не краткую запись всего произносимого текста;</li> <li>• для облегчения восприятия материала рационально (не в ущерб собственно содержанию выступления) используются иллюстрации, графики, анимация, схемы;</li> </ul> <p>3. Логика презентации следует логике выступления и отражает всю полноту выступления.</p>	<p>20%</p>
<p><b>3. Подготовка выступления</b></p> <ul style="list-style-type: none"> <li>• Выступление имеет четкую структуру;</li> <li>• Раскрыты все основные тезисы работы;</li> <li>• Тема выступления обоснована, сформулировано ее значение в целом и лично для выступающего в частности;</li> <li>• Приводящиеся в выступлении данные корректны, логичны, неочевидные тезисы в достаточной степени обоснованы;</li> <li>• Тема работы проанализирована на адекватной типу работы (реферат или исследовательская работа) глубине.</li> </ul>	<p>25%</p>
<p><b>4. Качество выступления</b></p> <ul style="list-style-type: none"> <li>• Выступающий грамматически, стилистически и лексически грамотно излагает свои мысли</li> <li>• Используемая выступающим лексика адекватна теме выступления</li> <li>• Выступающий грамотно начинает речь, переходит от темы к теме и успешно завершает свое выступление</li> <li>• Выступающий корректно (коротко и по существу, с должным уважением к комиссии) отвечает на задаваемые ему вопросы</li> <li>• Выступающий владеет материалом и в состоянии в ответ на вопросы конкретно указать источники приводимых им данных</li> <li>• Выступающий умеет отвечать на вопросы</li> </ul>	<p>25%</p>

## Приложение №7. Требования к оформлению работы на III туре КНР

1. Формат текста: шрифт Times New Roman, Arial или Calibri, 12 размер, полуторный интервал, верхнее, левое и нижнее поля – отступ по 20 мм, правое – 10 мм.
2. Текст должен быть разбит на главы и абзацы.
3. Формат заголовков: шрифт Times New Roman, Arial или Calibri, 14 размер.
4. На титульном листе должны быть указаны: название работы, ФИО автора и ФИО Научного руководителя, год, город, в котором написана работа, и пометка о том, что работа предназначается для Научного семинара ЭМШ.
5. В работе должны присутствовать сквозные сноски и нумерация страниц (кроме титульного листа). В том числе сноски обязательно должны быть поставлены после цитирования заимствованного текста.
6. В начале работы должно быть размещено оглавление.
7. В конце работы должен быть размещен список использованной автором литературы. В начале списка литературы указываются книги, затем журнальные статьи, в конце – интернет-источники. В рамках одного типа источников соблюдается алфавитный порядок.

## Приложение №8. Система отбора Докладчиков

Общий рейтинг =  $Q1+Q2+R$ , где

$Q1 [0;20]$  = полная оценка за I тур КНР, приведенная к 20-балльной шкале;

$Q2 [0;20]$  = полная оценка за II тур КНР, которая состоит из «общее впечатление», «презентация», «содержание доклада» и «качество выступления».

$R \{0;6\}$  = рекомендация на НС от Комиссии на II туре КНР: «погружение в тему» и «кругозор».

- Запретительный критерий: Докладчиком не может быть школьник, работа которого набрала менее 90% от среднего балла по всем видам работ в I туре КНР данного года.
- Запретительный критерий: Докладчиком не может быть школьник, снятый с конкурса в I или II туре КНР.

Школьники приглашаются в порядке полученного общего рейтинга.

## Приложение №9. Система отбора Оппонентов

Общий рейтинг =  $Q1+Q2+R$ , где

$Q1 [0;10]$  = [сумма по итогам I тура], которая приведена к 10-балльной шкале и состоит из следующих разделов:

- Для ИР: «обоснование темы» + «работа с источниками» + «логика и работа с гипотезой» + «результаты исследования» + «структура работы»;
- Для реферата: «обоснование темы» + «работа с источниками» + «выводы» + «логика» + «структура работы»;

$Q2 [0;21]$  = [сумма по итогам II тура] «общее впечатление», «содержание доклада» и «качество выступления», учтённое дважды;

$R \{0;6\}$  = рекомендация на НС от Комиссии на II туре КНР: «кругозор» + «критичность мышления».

- Запретительный критерий: в общем рейтинге не участвуют школьники, работы которых сняты с конкурса в I или II туре КНР.

Школьники приглашаются в порядке полученного общего рейтинга.